

Kvalitetssikringssystem



Indhold

Kvalitetssikringssystemet

- Formålet med kvalitetssikringssystemet på NGHF
- Kvalitet på NGHF
- De 5 kvalitetsstrenger på NGHF
- Databaseret kvalitetssikring på NGHF
- Screening af indgangsniveauer
- Årshjul for kvalitetssikring på NGHF
- Resultatvurdering og –selvevaluering
- Opfølgings- og handleplan

Formelle kvalitetsniveauer på NGHF

- Bestyrelsens rolle i kvalitetsarbejdet
- Ledelsen
- Fagfamilieformidlere
- IT-vejlederne
- MIO
- Pædagogisk råd og dets udvalg
- Årgangs- og klasseteam
- Faggrupperne
- Elevinddragelse

Evaluering af elevernes faglige standpunkt

- Evaluering af hf-elevernes faglige standpunkt
- Evaluering af stx-elevernes faglige standpunkt

Elevevalueringen af undervisningen

- Evaluering af undervisningen i elevoptik

Centrale kvalitetssikrings- og udviklingsrum i årshjulet

- GRUS
- MUS
- Pædagogisk dag 1-2

IT-didaktisk kvalitetssikring og –udvikling

- IT-strategi
- Kvalitet i virtuel undervisning

Faste værktøjer til systematik i kvalitetsarbejdet

- Konkret projektplan
- Oversigt over tiltag og projekter
- Kapacitetsopbygning i ledelsen

Kvalitets- og kompetenceudvikling med fokus på læreren som genstand og/eller selvstændig initiativtager

- Kurser og efteruddannelse
- Minipædagogikum for nye ansatte med/uden pædagogikum
- Mulighed for forsøg/projekter

Allokering af ressourcer til kvalitetsarbejdet

Strategi- og handleplan for læsevejledningen

- Formål for læsevejledningen på NGHF
- Screening, test og introduktion til støtteværktøjer
- Den løbende læsevejledning
- Læsevejledningen i et organisatorisk perspektiv



NAKSKOV
GYMNASIUM OG HF

Kvalitetssikringssystemet på NGHF |

Formålet med
kvalitetssikringssystemet
på NGHF



Skabe systematisk og strategisk sammenhæng i skolens kvalitetsarbejde i overensstemmelse med skolens kvalitetsopfattelse og retningsgivende visions- og strategiplan.



Skabe en formel og transparent arbejdsgang for samarbejde om kvalitetsarbejdet på tværs af hele organisationen.



Skabe tid og fora til implementering, evaluering og opfølgning med inddragelse af relevant data.



Skabe en kvalitetskultur, hvor kvalitetsudvikling er et fælles skoleanliggende for alle ansatte.



Skabe en forbedringskultur med fokus på nysgerrighed i egen og andres praksis.

Kvalitet på NGHF

NGHFs kvalitetssikringssystem baserer sig på en opfattelse af kvalitet, som er indrammet af de til enhver tid lovgivningsfastsatte retningsgivende mål for de gymnasiale uddannelser.

Dette omsættes til skolens konkrete profil og kontekst som gymnasium på Vestlolland.

Undervisningskvalitet skal ses som transformation af eleverne via en udvikling af faglig indsigt, studieparathed og særligt almendannelse med det formål, at den enkelte elev skal blive en aktiv, bidragende, myndig og oplyst borger i det danske demokratiske samfund.

Kvalitet på NGHF

Under skolens kvalitetsopfattelse vægtes særligt ”*faglighed og fællesskab*”, der forstås som:

- Et inddragende og forpligtende socialt og fagligt læringsmiljø med en klar struktur og kultur med støtte og hjælp til faglig udvikling på gymnasialt niveau for alle elever, der ønsker en gymnasial uddannelse.
- Gode og læringsunderstøttende relationer mellem eleverne - og mellem lærerne og eleverne.

Undervisningskvalitet på NGHF undersøges, sikres og udvikles med udgangspunkt i 5 kvalitetsstrenger, som følger nedenfor – og vil altid ske i perspektivet af skolens kvalitetsopfattelse – herunder særligt ”*faglighed og fællesskab*”.

De 5 kvalitetsstrengene

Alle 5 kvalitetsstrengene retningsgives af skolens kvalitetsopfattelse samt nøgle- og indsatsområder.

1. Grundforløb og overgangsproblematikker:

A) screening af indgangsniveauer

B) gruppeinterview med 1gh elever ved afslutningen af grundforløbet: *overgangsproblematikker fra grund- til gymnasieskole.*

C) lærerevaluering af grundforløbet: *evaluering af grundforløbets faglige og pædagogiske indhold og organisering*

2. Vurdering af et sammenhængende uddannelsesforløb på NGHF:

A) gruppeinterview med afgangsklasserne tæt på skoleårets afslutning: *fastholdelses- og forbedringsforslag på baggrund af oplevelsen af et sammenhængende uddannelsesforløb på NGHF.*

B) gruppeinterview med årgangsteam (stx) og klasseteam (hf) parallelt med afgangsklasserne: *lærerevaluering af de afgående årgange med forslag til fastholdelse af praksis og forbedringsforslag.*

3. Gruppe- og medarbejderudvikling:

A) GRUS: *evaluering og forbedringstiltag i hhv. faggrupper og beslægtede tværgående faggrupper.*

B) MUS: *individuel medarbejder udviklings samtale med inddragelse af skolens indsats- og nøgleområder.*

4. Evaluering af elevernes faglige og sociale trivsel:

A) den årlige nationale trivselsmåling: *ledelsen udpeger de lavest scorende indikatorer til drøftelse med årgangene/klasserne via årgangs- eller klasseteam. Klasse- eller årgangsteam drøfter og udvælger yderligere indikatorer, som af lærerne skønnes relevante.*

5. Evaluering af undervisningen:

A) elevevaluering: *halvårlig evaluering af elevernes læringsudbytte i elevoptik.*

Databaseret kvalitetssikring på NGHF

Data kan aldrig stå
alene!

- på NGHF vægtes dialogisk
og eksplorativ
dataoversættelse.

Kvalitetssikring på NGHF er drevet af datainddragelse.

NGHF benytter sig af et bredt databegreb (kvantitative og kvalitative data):

- NGHF benytter sig af *kvalitative data* i form fx oversættelsessamtaler med eleverne i forbindelse med trivselsmålingen samt gruppeinterview og – udviklingssamtaler med lærere og elever.
- NGHF benytter sig af *kvantitative data* fra UVM i form af den nationale trivselsmåling og uddannelsesstatistik.dk – derudover laver skolen literacy-screeninger i dansk, engelsk og matematik samt benytter sig af egne opgørelser over karakterer og karaktergennemsnit.

Data bruges som afsæt til formative samtaler, som sammen med skolens kvalitetsopfattelse og pædagogiske nøgle- og indsatsområder skal retningsgive igangsættelsen af forbedringsindsatser og –tiltag.

Screening af indgangsniveauer

NGHF foretager en række screeninger af elevernes indgangsniveau.

Screeninger har til formål at afdække behov for særlige tiltag og tilbud på elev-, klasse- eller årgangsniveau.

Faglige screeninger indeholder literacy-perspektiver i fagene:

- Dansk
- Engelsk
- Matematik

Der foretages yderligere en screening af faglige niveauer - fx via den centralt stillede ministerielle optagelsesprøve, som alle elever i 1gh tager i august.

Screeninger af elevernes indgangsniveauer har til formål at udpege kort- og langsigtede behov for særligt målrettede sociale og/eller faglige indsatser – med særligt fokus på elevernes trivsel og udvikling af studieforberevende literacy-kompetencer.

Der henvises i øvrigt til screeninger og planer for skolens SPS-, mentor- og tutorforløb.



Årshjul for kvalitetssikring på NGHF

August:

- Dag 0: Lærermøde med repetition af skolens opfølgings- og handleplan med særlige pædagogisk-strategiske indsatsområder baseret på forrige skoleårs resultatvurdering og selvevaluering.
- Screening af elevernes indgangsniveau.
- Drøftelse og iværksættelse af tiltag og udpegning af mål og evalueringsform via lærermøder (samt i pædagogisk råd – møde 1)

September:

- Pædagogisk dag 1: Videndeling, sparring og videre udfoldelse af tiltag og planer for disse mål og evaluering i en vekslen mellem skolen som helhed, faggrupper og/eller tværgående beslægtede faggrupper.
- Bestyrelsesmøde i september med orientering og drøftelse af kvalitetsarbejdet

Årshjul for kvalitetssikring på NGHF

November-januar:

- Evaluering af overgang fra grund- til gymnasieskole med præsentation og drøftelse i pædagogisk råd.
- Årlig trivselsmåling.
- Faste teamledermøder, årgangs- og klasse-møder oven på første standpunktskarakter: Drøftelse og justering af tiltag, indsats- og progressionsarbejde styret af de særlige pædagogisk-strategiske indsatsområder. Drøftelse af trivselsmålingen.
- 1g årgangsteam og 1hf team drøfter evaluering af overgangsproblematikker med ledelsen og hhv. årgangenes og klassernes lærere i henhold til skolens indsats- og nøgleområder. Drøftelse af trivselsmålingen.
- Elevevaluering af undervisningen.
- Møde i FE-udvalget til drøftelse af status på skolens kvalitetsarbejde med særlig fokus på elevoptik.
- Ledelsesseminar: Med fast evaluering af ledelsens kvalitetsudvikling og kapacitetsopbygning.
- Bestyrelsesmøde i december med orientering og drøftelse af kvalitetsarbejdet (i forbindelse med udarbejdelse af strategiplan).

Årshjul for kvalitetssikring på NGHF

Januar-marts:

- MUS: Individuel medarbejderudviklingssamtale med inddragelse af skolens indsats- og nøgleområder.
- GRUS: Fagfamiliebaseret gruppemøder med ledelsen og fagfamilieformidlerne. Inddragelse af et bredt datasæt til at starte dialog og tiltag: Hvordan et det gået? Hvordan går det? Hvor skal vi hen? Hvordan måler og evaluerer vi det sammen?.
- Faste teamledermøder og årgangs- og klasse-møder oven på anden standpunktskarakter: Drøftelse og justering af tiltag, indsats- og progressionsarbejde styret af de særlige pædagogisk-strategiske indsats- og nøgleområder. Inddragelse af resultatet af den årlige trivselsmåling.
- Ledelsen udarbejder under inddragelse af lærerne årsplanen for næste skoleår – ledelsen udarbejder i den forbindelse en overordnet mødeplan for det kommende skoleår. Lærerne orienteres om årsplanen på de næstkommende pædagogiske dage.
- Bestyrelsesmøde i marts med orientering og drøftelse af kvalitetsarbejdet.

Årshjul for kvalitetssikring på NGHF

April:

- Evaluering af skoleårets kvalitetsarbejde herunder gruppeinterview med hhv. afgangsklasser, årgangs- og klasseteams.

Maj:

- Pædagogisk dag 2: Ledelsen og fagfamilieformidlere fremlægger tolkning af skoleårets kvalitetsarbejde med forslag til handleplaner og får feedback fra lærerne. Drøftelse af udarbejdelse af konkrete tiltag i faggrupper og/eller fagfamilier.
- Møde i FE-udvalget til drøftelse af status på skolens kvalitetsarbejde med særlig fokus på elevoptik

Maj-juni:

- Ledelsen laver en samlet resultatvurdering og selvevaluering under inddragelse af skoleårets eksamensresultater og data fra de 5 kvalitetsstrengte og vedtager en samlet opfølgings- og handleplan med særlige pædagogisk-strategiske indsatsområder.
- Faste teamledermøder, årgangs- og klassemøder med fokus på næste skoleår – herunder næste skoleårs kvalitetsarbejde
- Bestyrelsesmøde med orientering og drøftelse af kvalitetsarbejdet

Kvalitetssikringsårshjul NGHF



Resultatvurdering og selvevaluering

Skolens resultatvurdering består i en deskriptiv vurdering af skolens resultater i forhold til sidste skoleårs selvevaluering - og baserer sig på både kvantitativ og kvalitativ data:

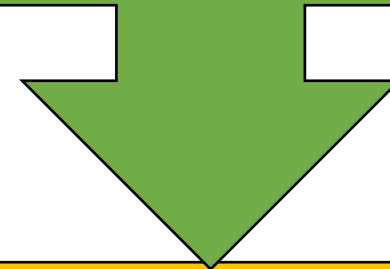
- Den årlige nationale trivselsmåling og karaktergennemsnittet på stx og hf indgår som faste bestanddele.
- Herudover inddrages kvalitative data fra skolens 5 kvalitetsstrengte samt fremlæggelsen og tolkningen af skolens kvalitetsarbejde på pædagogisk dag 2.

Skolens selvevaluering består af en formativ evaluering ud fra skolens kvalitetsopfattelse og pædagogisk-strategiske indsats- og nøgleområder baseret på skolens resultatvurdering.

- Selvevalueringen skal både bedømme skoleårets kvalitetsarbejde og udpege retning for næste skoleårs kvalitetsarbejde – og danner dermed udgangspunkt for skolens opfølgings- og handleplan.

Opfølgnings- og handleplan

På baggrund af skolens resultatvurdering og selvevaluering udarbejdes en opfølgnings- og handleplan for næste skoleår.



Opfølgnings- og handleplanen skal udpege en konkretiseret retningsgivende plan for:

Hvilke overordnede handlinger i skolens kvalitetsarbejde skal iværksættes i det kommende skoleår – samt af hvilke niveauer og aktører i organisationen.

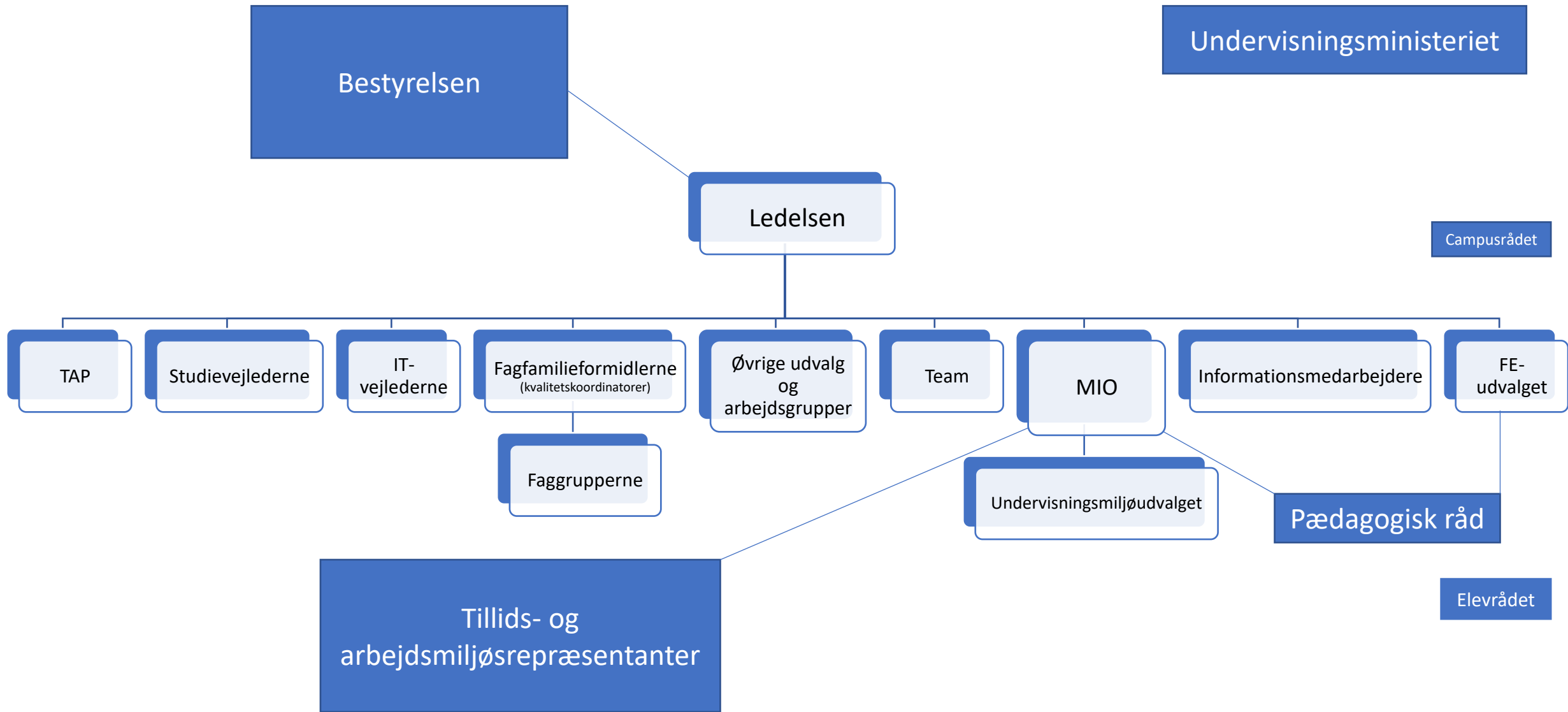
Hvilke niveauer og aktører i organisationen skal følge op på de tematiske handlinger i det kommende skoleårs kvalitetsarbejde.



NAKSKOV
GYMNASIUM OG HF

Formelle kvalitetsniveauer på
NGHF

Organisationsstruktur 2021-2022



Oversigt: De formelle kvalitetsniveauer på NGHF

Bestyrelsen:

skolens generelle retningsgivende strategi.

Ledelsen:

skolens retningsgivende pædagogiske strategi og kvalitetssikring.

Fagfamilieformidlere:

bistår ledelse og lærere i faggruppe- og beslægtede tværgående faggrupperegi i skolens kvalitetsarbejde.

It-vejledere:

bistår ledelse og lærere i It-didaktisk kvalitetsarbejde.

Fagfamilier & Faggrupper:

fag- eller fagnært baseret progression og kvalitetsforbedring i tilrettelæggelse, gennemførelse og evaluering af undervisningen.

Årgangs- og klasseteam:

trivsel, faglig progression og kvalitetsforbedring med udgangspunkt i årgange og/eller klasser.

Pædagogisk råd: rådgivende og dialogisk organ til drøftelse af pædagogik, didaktik og kvalitetsudvikling

- FE-udvalget: Rådgivende og dialogisk organ til drøftelse af pædagogik, didaktik og kvalitetsudvikling – under særlig inddragelse af elevperspektiver.

MIO: samarbejdsudvalg bl.a. til orientering og drøftelse af skolens kvalitetsarbejde – under inddragelse af ledelses-, TAP- og lærerperspektiver.

- Undervisningsmiljøudvalget: bistår skolen i at sikre ordentlige og tidssvarende rammer for skolens kvalitetsarbejde – under inddragelse af ledelses-, lærer- og elevperspektiver.

Elevrådet:

elevindflydelse på kvalitetsperspektiver vedrørende den faglige og sociale trivsel i elevoptik.

Elevrådet har fast repræsentanter i bestyrelsen, undervisningsmiljøudvalget og FE-udvalget, hvor de inddrages i drøftelser om bl.a. kvalitet i undervisningen.

Bestyrelsens rolle i kvalitetsarbejdet

- Bestyrelsen formulerer skolens generelle retningsgivende strategi – herunder også for skolens kvalitetsarbejde.
- Typisk drøfter bestyrelsen ved bestyrelsesmøderne skolens kvalitetssikring ud fra ledelsens orientering om det indeværende skoleårs kvalitetsarbejde i henhold til årshjulet for kvalitetssikring.
 - På bestyrelsesmødet i december drøftes ledelsens selvevaluering og kapacitetsopbygning fra ledelsesseminaret i november.
- Bestyrelsen vil fast få præsenteret og drøfte ledelsens resultatvurdering og selvevaluering for indeværende skoleår samt opfølgings- og handleplanen for det kommende skoleårs kvalitetsarbejde.

Ledelsen

Ledelsen har det overordnede ansvar for kvalitetssikring og – udvikling.

- Ledelsen rammesætter og retningsgiver skolens kvalitetsarbejde i henhold til bestyrelsens vision- og strategiplan samt skolens pædagogiske indsats- og nøgleområder.
- Ledelsen udarbejder et årshjul for kvalitetssikring og – udvikling samt udpeger i dialog med lærerne kvalitetsarbejdets konkrete aktører.
- Ledelsen udarbejder skolens samlede resultatvurdering og selvevaluering og ud fra denne skolens opfølgings- og handleplan.
- Ledelsen inddrager lærer- og elevoptik i kvalitetsarbejdet på skolen.
- Den samlede ledelse vil altid indgå i skolens kvalitetsarbejde, men den pædagogiske leder har særligt skolens kvalitetsarbejde som arbejdsområde.

Fagfamilieformidlerne:

Under den pædagogiske leder skal fagfamilieformidlerne bistå ledelsen i at realisere skolens kvalitetssikringssystem. Hvilket bl.a. indebærer at skabe og iværksætte kvalitetsudvikling, implementering, evaluering, opfølgning, overblik, kontinuitet og systematik i kvalitetsarbejdet på skolen.

Skolen har tre fagfamilieformidlere (kvalitetskoordinatorer), der har koordinerende ansvar for hhv. sprogfagene, kultur- og samfundsfagene og de naturvidenskabelige fag (samt matematik).

Fagfamilieformidlerne har særligt fokus på at:

- Inspirere til og igangsætte pædagogisk- og didaktisk udvikling, der skal føre til konkrete tiltag, der kan føres ud i undervisningen til gavn for eleverne.
- Være et oversættende og dialogisk bindeled mellem fag og ledelsen med fokus på implementering, evaluering og opfølgning.
- Være i tæt dialog med faggrupperne om progression og udvikling af undervisningspraksis - både mundtligt og skriftligt.
 - Dette medfører bl.a. tilstedeværelse ved faggruppemøder og GRUS-samtaler, der vedrører de faggrupper, som fagfamilieformidlerne har som koordinerende ansvarsområde.

IT-vejlederne

IT-vejlederne bistår ledelsen og lærerne med kvalitetssikring og –udvikling i IT-didaktiske perspektiver.

- IT-vejlederne er ikke teknisk support – her henvises til skolens IT-medarbejder.
 - IT-vejlederne kan dog i begrænset omfang hjælpe med tekniske problemer.
- IT-vejlederne har særligt fokus på at holde skolens ansatte ajourførte med den teknologiske udvikling og hvordan denne kan omsættes til tidssvarende didaktisk reflekteret undervisningspraksis, der inddrager diverse IT-værktøjer samt sikrer udviklingen af elevernes digitale dannelse.

MIO

MIO er skolens samarbejdsudvalg og her vil skolens kvalitetsarbejde være til drøftelse - særligt hvad angår:

- Organisatoriske perspektiver.
- Kvalitetsarbejdets rammevilkår på skolen.
- Skolens resultat- og selvevaluering.
- Skolens opfølgnings- og handleplan.

Pædagogisk råd og dets udvalg

Pædagogisk råd er et rådgivende og dialogisk organ til drøftelse af bl.a. pædagogiske og didaktiske spørgsmål.

Pædagogisk råd er et bindeled mellem lærere og ledelsen i forhold til at forbinde pædagogik og skolens vision i et forpligtende professionelt læringsfællesskab.

Pædagogisk råd vil løbende blive forelagt og inddraget i skolens kvalitetsarbejde i henhold til kvalitetssikringsårshjulet.

Fagfamilieformidlerne skal løbende være i dialog med pædagogisk råd og dets formandskab i forhold til skolens kvalitetsarbejde.

Pædagogiske råds udvalg løser en række opgaver i skolens kvalitetsarbejde - særligt FE-udvalget der arbejder med:

- at sikre og udvikle kvaliteten af elevernes sociale trivsel.
- at inddrage elevrådet og dets elevperspektiver fx i forbindelse med skolens kvalitetsarbejde.

Faggrupperne og fagfamilierne

Faggrupperne og tværgående beslægtede faggrupper (fagfamilier) er det grundlæggende niveau for skolens kvalitetsarbejde i forhold til udvikling, opfølgning og evaluering af tiltag til forbedring af kvaliteten i undervisningen.

Faggrupperne er organiseret som faggrupper og yderligere i tre fagfamilier med henblik på at sikre den pædagogiske bæredygtighed på skolen via sparring, videndeling og pædagogisk udvikling på tværs af beslægtede faggrupper.

Fagfamilierne er inddelt i hhv. sprogfagene, kultur- og samfundsfagene og de naturvidenskabelige fag (samt matematik).

- Faggrupper og fagfamilier drøfter jævnligt fagdidaktiske og pædagogiske emner.
- Faggrupperne og fagfamilierne inddrages som *minimum* fast i kvalitetssikringsårshjulet i forbindelse med de pædagogiske dage, GRUS og møder med fagfamilieformidlerne.
- Faggrupperne og fagfamilierne drøfter tematiske handlinger til forbedring af kvaliteten med fagfamilieformidlerne og ledelsen under inddragelse af data.
- Faggrupperne og fagfamilierne udvikler tiltag til forbedring af kvaliteten i samspil med fagfamilieformidlerne ud fra datadrevne samtaler med ledelsen.

Årgangsteam og klasseteam

Årgangsteam (stx) og klasseteam (hf) har koordinerende ansvar for visse aspekter af den undervisningsnære kvalitetssikring og –udvikling:

- Realisering af skolens årsplan.
- Sikre at klasser og hold præsenteres for et bredt udvalg af og progression i arbejds-, undervisnings- og evalueringsformer.
- Sikre elevernes udvikling af skriftlige kompetencer og studiekompetencer inden for rammerne af skolens progressionsplan for Studieretningsprojektet.
- Tage initiativ til trivselsfremmende aktiviteter med henblik på at styrke det sociale læringsmiljø.
- Årgangs- og klasseteam mødes ca. hver 3 uge og holder møder med hhv. årgangens eller klassens lærere i forlængelse af evaluering af elevernes standpunkt samt bl.a. i forbindelse med drøftelsen af den årlige nationale trivselsmåling.
- For en nærmere beskrivelse af teamarbejdet på NGHF henvises til teamstyredokumentet ”Teamarbejdet på NGHF”

Elevinddragelse

Elevinddragelse er et vigtigt element i kvalitetsarbejdet på NGHF.

Elevinddragelse har til formål, at få værdifuld data vedrørende kvaliteten i den faglige og sociale trivsel på skolen med henblik på at justere og udvikle undervisningen med fokus på god undervisning for eleverne.

Elevinddragelse sker via:

- Elevrådet: elevindflydelse på kvalitetsperspektiver vedrørende den faglige og sociale trivsel i elevoptik.
 - Elevrådet har fast repræsentanter i bestyrelsen, undervisningsmiljøudvalget og FE-udvalget, hvor de inddrages i drøftelser om bl.a. kvalitet i undervisningen.
 - FE-udvalget: mødes minimum én gang per semester med henblik på at drøfte status på skolens kvalitetsarbejde.
- Elevudvalgene med fokus på elevdrevne sociale arrangementer – herunder fester og caféer.
- Skolens kvalitetsstrengte til undersøgelse, produktion og drøftelse relevant data om kvalitet på skolen har elevperspektivet som en central og primær kilde.



NAKSKOV
GYMNASIUM OG HF

Evaluering af elevernes faglige
standpunkt |

Evaluering af hf-elevernes standpunkt

Formålet med planen for evalueringen af hf-elevernes faglige standpunkt er:

- a) at sikre rytmen i henholdsvis summativ og formativ evaluering i de enkelte fags forløb i henhold til årsplanen på den 2-årige hf-uddannelse på Nakskov Gymnasium og HF.
 - b) At øge fokus på den formative feedback i de enkelte fag eller beslægtede faggrupper via bl.a. udviklingsamtaler udmundende i tydelige beskrivelser af elevens faglige standpunkt – herunder med særlig fokus på elevens forbedringspotentiale/zone for nærmeste udvikling.
- **Performancefag (afslutter med eksamen i vinterterminen i 1hf):** orienterer ved formativ feedback eleverne om deres faglige standpunkt én gang i perioden uge 41-44.
 - **Matematik (afslutter med eksamen i sommerterminen i 1hf):** orienterer ved formativ feedback eleverne om deres faglige standpunkt to gange i hhv. perioden uge 41-44 og uge 6-8.
 - **NF (afslutter med eksamener i sommerterminen i 1hf):** orienterer ved formativ feedback eleverne om deres faglige standpunkt i forbindelse med afslutningen af hvert fællesfagligt NF-projekt.
 - **KS (afslutter med eksamener i vinterterminen i 2hf):**
 - KS-historie orienterer ved formativ feedback eleverne om deres faglige standpunkt i uge 1-3 i forbindelse med respons på historieopgaven.
 - KS-fagene orienterer ved formativ feedback eleverne om deres faglige standpunkt i forbindelse med afslutningen af de fællesfaglige ks-projekter
 - KS-fagene orienterer ved formativ feedback eleverne om deres enkeltfaglige standpunkt i perioden uge 36-37 i hf.
 - **Dansk og engelsk (afslutter med eksamen i sommerterminen i 2hf):** orienterer ved formativ feedback eleverne om deres faglige standpunkt to gange i hhv. perioden uge 41-44 og uge 6-8.
 - **Fagpakke- og øvrige valgfag (afslutter med eksamen i sommerterminen i 2hf):** orienterer ved formativ feedback eleverne om deres faglige standpunkt to gange i hhv. perioden uge 41-44 og uge 6-8.

Evaluering af stx-elevernes standpunkt

Formålet med planen for evalueringen af stx-elevernes faglige standpunkt er:

- a) at sikre rytmen i henholdsvis summativ og formativ evaluering i de enkelte fags forløb i henhold til årsplanen på den 3-årige stx-uddannelse på Nakskov Gymnasium og HF.
- b) At øge fokus på den formative feedback i de enkelte fag eller beslægtede faggrupper via bl.a. udviklingssamtaler udmundende i tydelige beskrivelser af elevens faglige standpunkt – herunder med særlig fokus på elevens forbedringspotentiale/zone for nærmeste udvikling.

Første standpunkt:

- 1g-eleverne får deres første faglige standpunktsevaluering i forbindelse med ABC-evalueringen i grundforløbet i begyndelsen af oktober i ugerne 39-40.
- 2g3g-eleverne får deres første faglige standpunktsevaluering i uge 41-43 (slutningen af oktober).

Andet standpunkt:

- 1g2g3g-eleverne får deres anden faglige standpunktsevaluering i uge 6-8 (slutningen af februar).

Årskarakterer:

- Ved skoleårets endelige faglige standpunktsevaluering for 1g2g3g differentieres der mellem afsluttende og fortsættende hold.
 - Afsluttende hold får skoleårets endelige standpunktsevaluering i uge 18.
 - Fortsættende hold får deres endelige standpunktsevaluering i uge 25.



Elevevaluering af Undervisningen |

Evalueringen af undervisning i elevoptik

- Undervisningen evalueres af eleverne minimum hvert halve år- dette foregår først mellem den enkelte faglærer og eleverne.
 - Evalueringerne kan føre til både små justeringer i den enkelte faglærers undervisning eller større justeringer på skoleniveau.
 - For at sikre overensstemmelse mellem rytmen i faget og skoleårets gang foretages evalueringen af den enkelte faglærer i perioden november-januar.
 - **Efterbehandling – fase 1:** Lærerne medbringer udvalgte fokusområder fra undervisningsevalueringen til dialog på team- og klassemøder i januar-februar.
 - **Efterbehandling - fase 2:** Teamledere videreformidler og drøfter ovenstående med den samlede ledelse på team- og ledermøder i februar-marts.
 - **Efterbehandling - fase 3:** Skolen drøfter samlet undervisningsevalueringen på pædagogisk råd i marts.
 - **Efterbehandling - fase 4:** Undervisningsevalueringerne indgår i skolens arbejde med udarbejdelsen af skolens selvevaluering og opfølgingsplan på pædagogisk dag 2 i maj og præsenteres i den forbindelse for bestyrelsen i maj-juni.
- Derudover er det almindelig praksis, at faglærerne løbende evaluerer undervisningen ved afslutningen af hvert undervisningsforløb. Dette foregår i udgangspunktet mellem den enkelte lærer og eleverne.
- Yderligere belyses og drøftes undervisningen også b.la. i forbindelse med trivselsmålingerne, evalueringen af overgangen fra grund- til gymnasieskole og evalueringen af et samlet uddannelsesforløb på NGHJ jf. de 5 kvalitetsstrenger s. 7.
- Særlige indsatser og nye initiativer evalueres løbende i skoleåret – og drøftes endeligt på skolen i maj-juni – se årshjulet s. 14.
- Skolen bruger følgende digitale ressource som fælles udgangspunkt for undervisningsevalueringer:
<http://www.marinos.dk/eva/>



NAKSKOV
GYMNASIUM OG HF

Centrale kvalitetssikrings- og
udviklingsrum i årshjulet |

GRUS



Ved GRUS bruges både kvantitativ og kvalitativ data.

Kvantitativ data fra uddannelsesstatistik.dk bruges i et treårigt tidsperspektiv
Kvalitativ data kan fx være gruppeinterview med 1gh eller afgangsklasserne



Til GRUS vil samtalen altid være rammesat af følgende spørgsmål:

Hvordan er det gået?
Hvordan går det?
Hvor skal vi hen og hvordan?



Skolens eksempler på værktøj til systematik i kvalitetstiltag inddrages i drøftelsen af en konkretiseret indsats.



I GRUS deltager den relevante fagfamilieformidler, fagfamilie samt ledelsen

MUS

Individuel medarbejder udviklingssamtale med inddragelse af skolens indsats- og nøgleområder.

- Hvordan arbejder den enkelte medarbejder med skolens kvalitetsindsats?
- Hvilke behov har den enkelte medarbejder for videreuddannelse og kompetenceudvikling i forbindelse med faglig udvikling samt skolens kvalitetsarbejde?

Pædagogisk dag 1



Formål: Videndeling, sparring og videre udfoldelse af tiltag og planer for disse mål og evaluering i en vekslen mellem skolen som helhed, faggrupper og/eller tværgående beslægtede faggrupper.

Arbejdet retningsgives af skolens opfølgings- og handleplan i henhold til skolens strategisk-pædagogiske indsats- og nøgleområder.

Produktkrav:

- A. Udarbejdelse af en systematisk procesplan for kvalitetstiltag i faggrupper etc.
- B. Udarbejdelse af en sammenfattende oversigt og tidsplan for kvalitetstiltag på skoleplan til orientering af bestyrelsen samt til ledelsens og kvalitetskoordinatorerne til at målrette sparring og opfølgning på organisatorisk niveau.

Pædagogisk dag 2



Pædagogisk dag 2 har til formål at skabe fælles forståelse for retningen i det kommende skoleårs kvalitetsarbejde og skabe tid og rum til at lærerne kan henholdsvis komme med input til dette samt starte refleksion over og iværksættelse af konkrete tiltag.

- Fremlæggelse og tolkning af skoleårets kvalitetsarbejde.
- Forslag til opfølgings- og handleplaner til næste skoleår.
- Feedback fra lærerne.
- Udarbejdelse af konkrete tiltag i faggrupper og/eller tværgående beslægtede faggrupper.



NAKSKOV
GYMNASIUM OG HF

IT-didaktisk kvalitetssikring og –
udvikling |

IT-didaktisk strategi

Lærerne har en forpligtelse til at arbejde med elevernes digitale dannelse og i relevant didaktisk omfang bruge IT-værktøjer til at understøtte elevernes læringsproces.

IT-vejledernes rolle er at bistå lærerne med denne proces:

- Fx vil IT-vejlederne mindst én gang per semester indsamle ønsker blandt lærerne til eller udpege behov for planlægning af interne og /eller eksterne kurser af IT-didaktisk karakter. IT-vejlederne vil ligeledes bistå med planlægningen af sådanne kurser/workshops.
- Fx konstruerer IT-vejlederne læringsvideoer om teknikken i diverse programmer og inspiration til didaktisk brug af "freeware" til brug for skolens lærere.
- IT-center Fyns side "digitale læringsteknologier" vil ligeledes danne grundlag for ajourføring af lærernes IT-didaktiske kompetencer.

IT-didaktisk strategi

Skolen anlægger i udgangspunktet ikke en restriktiv linje i forhold til brugen af gratis teknologier, apps og sociale medier.

- Ikke desto mindre skal eleverne gerne informeres om, at anvendelse af gratis teknologier i undervisningen kan lede til datamisbrug og kan forfølge den enkelte elev. Eleverne skal modtage en mundtlig eller skriftlig ”*disclaimer*” om, at man efterlader sig dataspor i forbindelse med fx freeware.
- Skolen vil løbende være i dialog med IT-Center Fyn via skolens IT-medarbejder i forhold til behovet for restriktioner i brugen af visse digitale teknologier i undervisningen.
- Yderligere vil skolen udfase google.docs som redskab, da Teams er skolens primære platform – som både elever og lærere skal være kompetente brugere af.

IT-didaktisk strategi

Læreren er i alle undervisningsmæssige sammenhænge klasserumsleder også i henhold til virtuel undervisning og brugen af pc'er og digitale teknologier i den almindelige undervisning.

Lærerens opgave er således at rammesætte og retningsgive elevernes brug af IT m.m. i undervisningen ud fra klassiske didaktiske refleksioner:

- Hvad?
- Hvorfor?
- Hvem?
- Hvornår?
- Hvordan?

Læreren er forpligtet på at medtænke disse refleksioner og eksplicitere dem for eleverne i henhold til skolens IT-didaktiske strategi, indsats- og nøgleområder samt evt. initiativer til fælles tiltag i regi af fx årgangs- eller klasseteam.

Kvalitet i virtuel undervisning

Skolen skelner mellem virtuel undervisning, der er tidsmæssigt asynkron og synkron:

- Asynkron: Læreren og eleverne er tilstede på forskellige tidspunkter og typisk på skift.
- Synkron: Læreren og eleverne er tilstede online samtidig.

Lærerne skal i udgangspunktet lave virtuelt synkron undervisning via Teams.

Asynkron undervisning kan accepteres fx i de første dage af en evt. nedlukning grundet covid-19, mens man omstiller sin undervisning til det virtuelle.

Lectio er indgangen til undervisning via Teams samt til at tilgå lektier, men er ikke i sig selv en virtuel undervisningsplatform på skolen.

Kvalitet i virtuel undervisning

Skolen henviser i forbindelse med at tilrettelægge og gennemføre god virtuel undervisning til IT-vejledernes "*Idekatalog til kvalitet i den virtuelle undervisning på NGHF*".

Idekataloget bygger på at tilrettelægge og gennemføre den virtuelle undervisning i følgende situationer:

- Eleverne er hjemme, og læreren skal undervise virtuelt.
- Læreren er hjemme, og eleverne er på skolen.
- Nogle elever er hjemme og skal undervises virtuelt, resten af eleverne er på skolen.

Idekataloget er udarbejdet med udgangspunkt i følgende perspektiver:

- Klare rammer for undervisningen.
- Individuelt arbejde eller grupper i små rum.
- Lærer- og elevkontakt (synkron undervisning).
- Skriftligt arbejde i delte dokumenter.
- Alle ideer bruger Lectio som indgang for undervisningen og teams som undervisningsplatform mellem lærer og elever.



NAKSKOV
GYMNASIUM OG HF

Faste værktøjer til systematik i
kvalitetsarbejdet

Konkret projektplan

Skemaet er et eksempel på, hvordan man kan skabe systematik i konkrete kvalitetstiltag i fx faggrupper eller lignende.

Projektplan						
Projektets mål:						
Delmål:	Aktiviteter:	Målgruppe:	Indikatorer til evaluering:	Opfølgningstidspunkter:	Ansvarlig(e):	Deadline:

Oversigt over tiltag og projekter

Tidsplanen er et eksempel på, hvordan man kan skabe et overordnet systematisk overblik på skoleniveau for skoleårets kvalitetsarbejde.

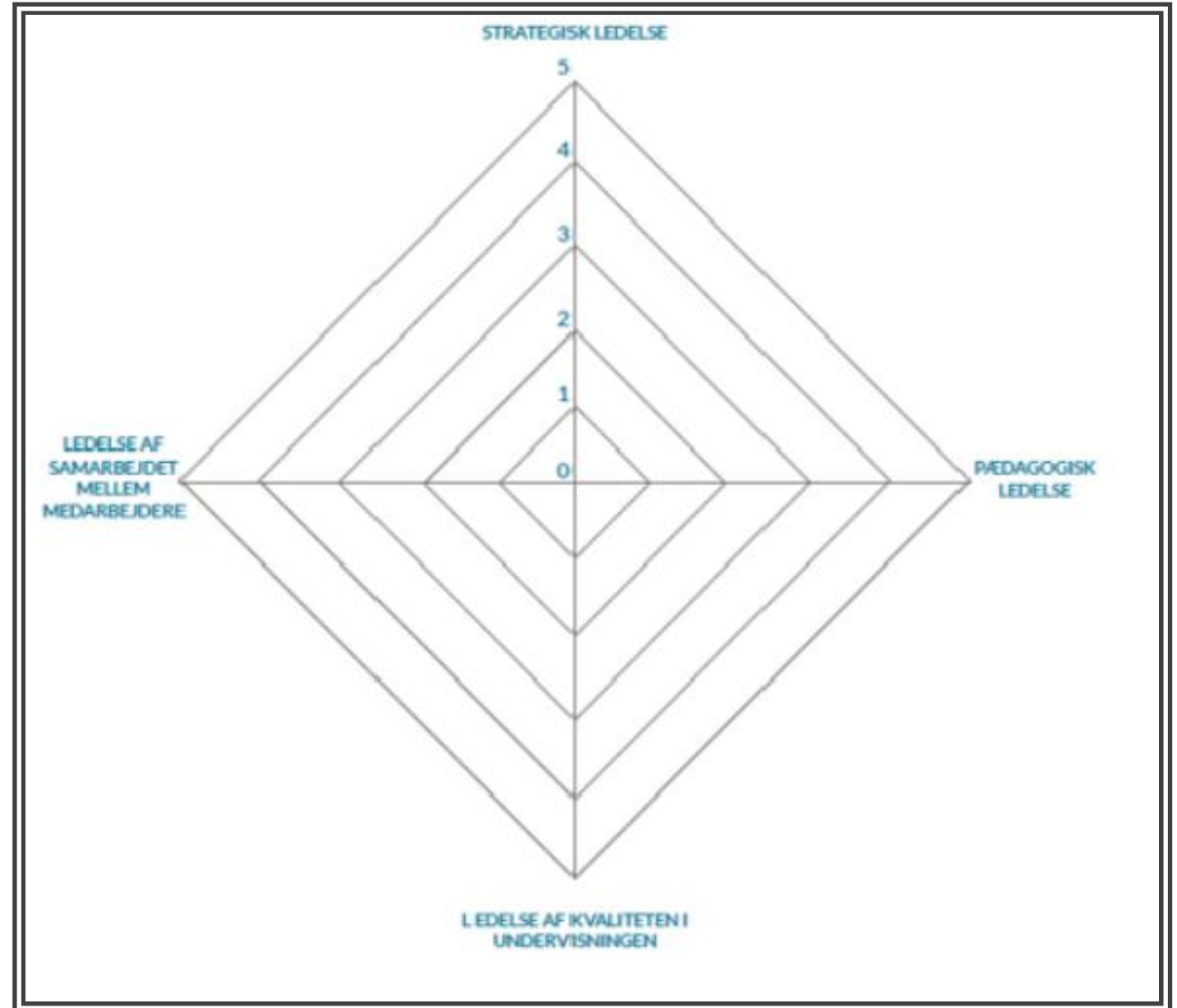
Tidsplan:					
Hvornår:	Hvad:	Hvem:	Hvordan:	Opfølgning:	Mål og evaluering:

Kapacitetsopbygning: Selvevaluering af ledelsens kompetencer og kvalitetsudvikling

Indgår som et fast punkt på ledelsesseminaret i november og fremlægges for bestyrelsen i december.

Selvevalueringen bruges til at retningsgive kompetence- og kvalitetsudvikling af ledelsen.

Selvevalueringen trækker bl.a. på bagvedliggende data som fx APV.





NAKSKOV GYMNASIUM OG HF

Kvalitets- og kompetenceudvikling med fokus på
læreren som genstand og/eller selvstændig
initiativtager

Kompetenceudvikling: Kurser og efteruddannelse

- Ønsker om efteruddannelse og kompetenceudvikling indgår som fast bestanddel i MUS.
- Kurser søges i god tid – og godkendes eller afvises under hensyntagen til realiseringen af skolens årsplan.
- Alle relevante kurser af faglig, didaktisk og pædagogisk karakter kan søges – ligeledes kurser vedrørende studievejledning og tutor- og mentorrollen.
 - Det er et mål, at alle faggrupper så vidt muligt deltager med repræsentanter på de årlige FIP-kurser.
- Ledelsen prioriterer særligt at give tilsagn til kurser, der indskrives i perspektivet af skolens nøgle- og indsatsområder.

Pædagogiske aspekter af introduktions- og mentorforløb for nye ansatte uden pædagogikum

Skolen sørger altid for at alle nyansatte introduceres til skolen (jf. NGHF-håndbogen).

Nyansatte får en mentor, der er fagkollega (jf. NGHF-håndbogen).

Som et led i nyansattes (særligt nyansatte uden pædagogikum) introduktions- og mentorforløb indgår pædagogisk sparring og udvikling.

Nyansatte uden pædagogikum skal så vidt muligt deltage i et pædagogisk kursus for årsvikarer.

Derudover indgår der observation af og møder vedrørende undervisning:

Mentor til nyansatte uden pædagogikum skal observere 1-2 moduler og holde møder tilknyttet dette med inddragelse af én eller flere af nedenstående fokuspunkter:

- Forløbsplanlægning og/eller mål for modulerne
- Sekvensering
- Variation
- Relationer

Mentorer skal jævnligt fastlægge møder i mentorperioden til at tale om lærerrollen og faglige og pædagogiske udfordringer for den nyansatte uden pædagogikum med afsæt i dennes behov.

Nyansatte kolleger uden pædagogikum skal observere en skoledag hos forskellige lærere med forskellige fag eller følge en klasse/hold – fx sammen med skoleårets pædagogikumkandidater.

Mentorer for nyansatte med pædagogikum skal i dialog med de nyansatte om dennes behov fokusere på introduktion til faggrupper, fagfamilier og andet pædagogisk-praktisk.



Mulighed for forsøg/projekter

Hvad:

- Et konkret og afgrænset didaktisk eller pædagogisk forsøg/projekt, der skal kunne indskrives i skolens strategisk-pædagogiske indsats- og nøgleområder.

Hvem:

- Alle lærere kan søge om forsøg/projekt.

Hvordan:

- Ansøgningen stiles til skolens pædagogiske leder som under inddragelse af kvalitetskoordinatorerne vil lave en hurtig vurdering og/eller justering, der følges af hurtigt tilsagn/afslag.
- Ansøgning og afrapportering kan variere i omfang efter forsøgets/projektets tiltænkte omfang, men vil altid skulle integreres i årshjulet for skolens kvalitetssikring.

Allokering af ressourcer til kvalitetsarbejdet

Skolen forventer af lærerne, at de som en del af deres forberedelse arbejder med kvalitetsforbedringer af deres undervisning på individuelt, faggruppe-, klasse- og årgangs- og skoleniveau.

- Yderligere allokering af dedikerede timeressourcer til kvalitetstiltag sker under fanen "*pædagogisk udvikling*" i forhold til skolens budgetopgørelse for den enkelte medarbejder.
- Den konkrete allokering af ekstra timeressourcer til kvalitetstiltag vil variere i forhold til det konkrete tiltag.
 - Dette vil ske i dialog mellem lærerne og ledelsen – under inddragelse af tillidsrepræsentanterne.
 - Dialogen om allokeringen af ekstra timeressourcer til kvalitetstiltag kan ske løbende, men altid på baggrund af fx indsatser og tiltag drøftet og udarbejdet i forbindelse med pædagogisk dag 1 og GRUS.



NAKSKOV
GYMNASIUM OG HF

Strategi- og handleplan for læsevejledningen

Formål for læsevejledningen på NGHF

- At foretage læsescreeninger af 1. årgangselever med henblik på at identificere elever med ordblindhed eller andre læse- og skrivevanskeligheder.
- At begrænse antallet af elever, der opgiver gennemførelsen af en gymnasial uddannelse pga. læsevanskeligheder ved at støtte disse elever med disse udfordringer.
- At være synlig på skolen, så eleverne ved, hvem og hvad læsevejledningen er.

Screening, test og introduktion til støtteværktøjer

- Læsevejleder står for at screene alle 1. årgangselever for at afdække læsevanskeligheder.
- Læsevejleder iværksætter kurser for 1.hf-eleverne for hver af 1.hf-klasserne samt for 1.g-elever med særlige læseudfordringer på baggrund af screeningsresultaterne.
- Læsevejleder orienterer klassens lærere om resultatet af screeningerne.
- Læsevejleder tester elever for ordblindhed og udformer dokumentation, som kan tjene til ansøgning om SPS-støtte i form af IT-programmer, forlænget forberedelse til eksaminer og studiestøttetimer. Ansøgninger laves i samarbejde med skolens administration.
- Læsevejleder gennemfører instruktion til bl.a. IT-programmer for ordblinde.

Den løbende læsevejledning

- Læsevejleder vejleder elever, der har vanskeligt ved at gennemføre et normalt gymnasieforløb pga. problemer med ordblindhed eller andet i forbindelse med afkodning, læsehastighed og læseforståelse.
 - Løbende læsevejledning foregår i dertil indrettet lokale kl. 15.00-16.00 en gang om ugen.
- Læsevejleder afholder kontortid hos læsevejledningen, hvor elever med støttebehov kan kontakte og få hjælp hos vejlederen.
- Læsevejleder faciliterer et rum i læsevejledningen til sparring mellem elever med støttebehov.
- Læsevejleder planlægger og gennemfører workshops med støtte til elever, der er særligt udfordret af skriveprocessen i forbindelse med større skriftlige opgaver.

Læsevejledningen i et organisatorisk perspektiv

- Læsevejleder er en del af den brede fastholdelsesopgave på skolen, hvad angår elevernes læsekompetencer og arbejder tæt sammen med SPS-mentorer og studievejledningen.
- Læsevejleder står for koordineringen af SPS-mentorer samt introduktion af opgaven for SPS-mentorarbejdet med ordblinde elever.
- Læsevejleder er til rådighed for kollegial coaching og vejledning.
- Læsevejleder indgår i et netværk med andre gymnasiale uddannelser og uddannelsesinstitutioner.
- Læsevejleder holder sig ajour med ny lovgivning og viden på området samt deltager i relevante kurser og efteruddannelser.
- Læsevejleder refererer til ledelsen.